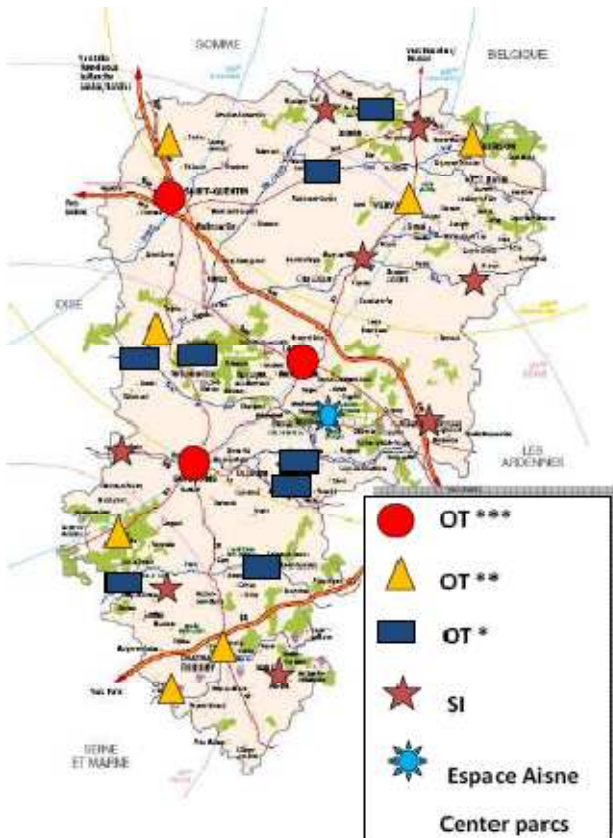
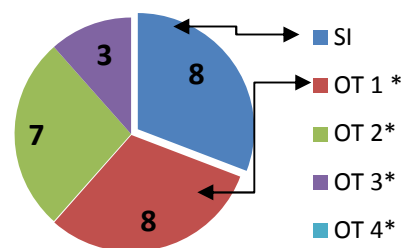


Radiographie des Offices de Tourisme de l'Aisne en 2009

1 - Carte de situation des OTSI de l'Aisne



En nombre de structures



De petites structures en majorité

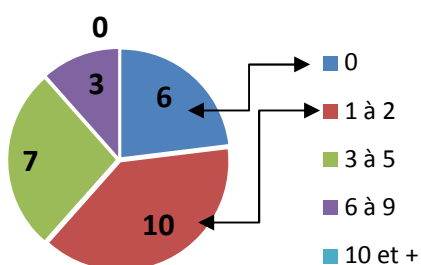
Près de 2/3 des structures (61%) sont soit des Syndicats d'Initiatives ou des Offices de Tourisme 1*.

2 - Les emplois en OTSI

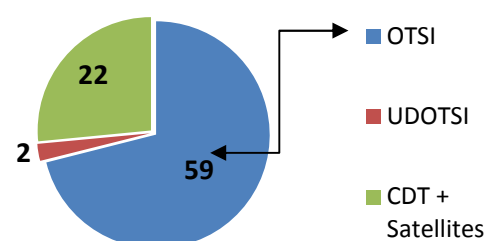
Des emplois très dispersés avec en majorité de très petites structures

Les 26 OTSI de l'Aisne emploient **59 salariés** soit une moyenne de **2,26 salariés par structure**.

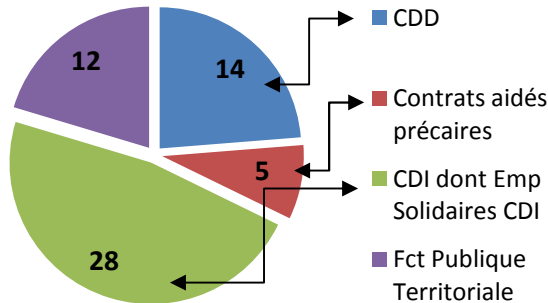
Nbre de salariés par OTSI en 2009



Ventilation par type de structure en 2009



Type de contrats en OTSI 2009



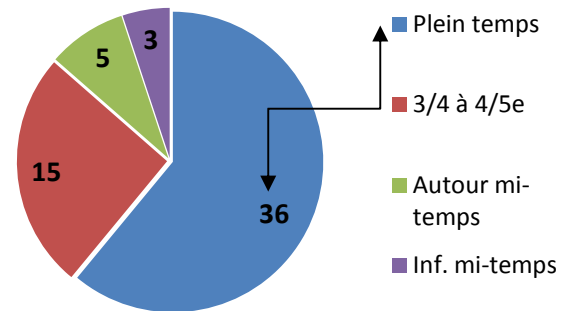
Une durée du travail assez conforme aux constats nationaux

Près de 2/3 des salariés (61%) travaillent sur la base d'un plein temps (35h ou 39h selon le type de contrat). L'importance du 'temps partiel' est essentiellement due à la féminisation des emplois

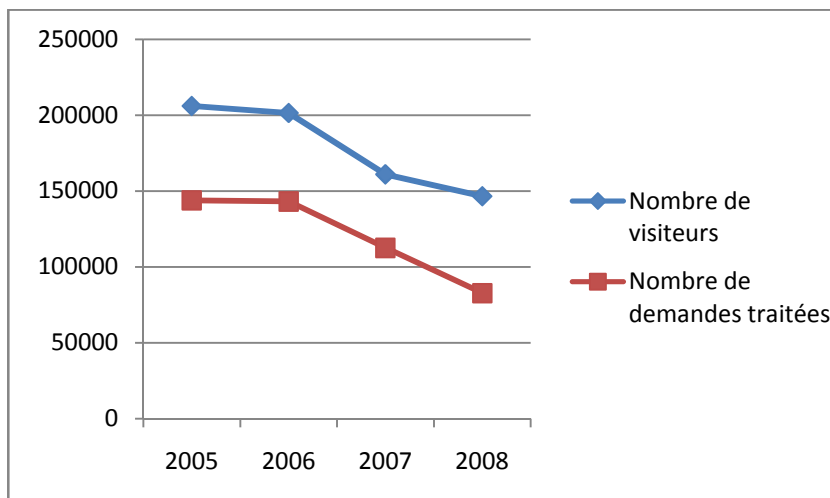
Forme des contrats de travail : une précarité assez présente

1/3 des emplois (32%) s'appuie sur des contrats à durée déterminée (formule classique ou contrats aidés). Ce chiffre serait plus élevé si l'on intégrait les emplois solidaires financés par le Conseil régional pour lesquels il est normalement prévu une phase de pérennisation.

Durée hebdomadaire du travail en OTSI 2009



3 - La fréquentation



Une fréquentation en accueil d'OTSI qui chute très fortement.

C'est un effet de l'explosion du **canal internet** qui devient la première source d'information des visiteurs.

Cette évolution nécessite de réfléchir sur les nouveaux métiers que doivent exercer les OTSI.